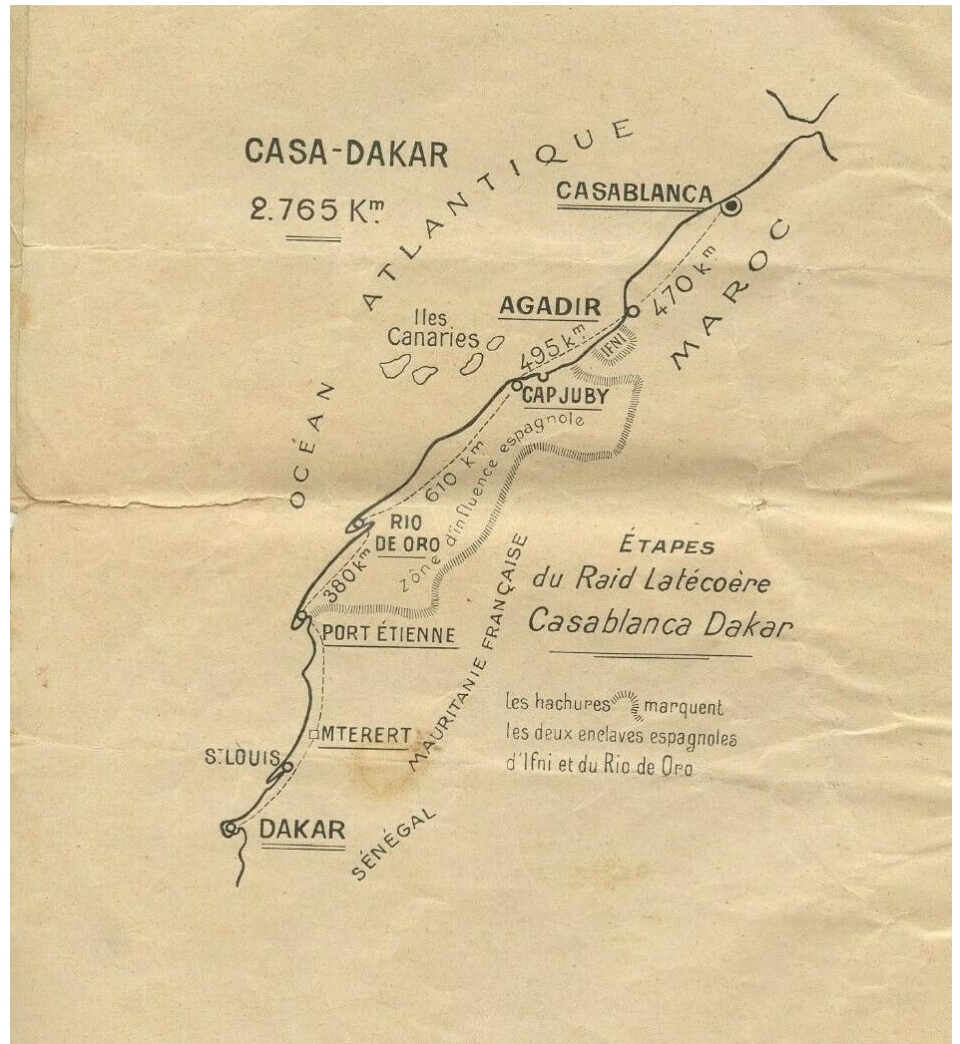




MISSION ROIG 1923

Casablanca via Dakar
du 3 au 5 mai 1923.

Dakar via Casablanca
du 12 au 22 mai 1923.



Cf Livret Casa Dakar de « La Vigie Marocaine » mai 1923.

La mission à CAP JUBY pour l'ouverture de la Ligne : CASABLANCA via DAKAR



Photo : Association P.G LATECOERE.





PREMIER VOL : CASABLANCA – DAKAR 1 JUIN 1925 : 1° VOL

Le vol aller s'effectua :

Sur 3 Breguet XIV : n° 161 F- AEEL jusqu'à Agadir
n° 217 F-AFEJ d'Agadir à Dakar
Immatriculation de l'avion d'accompagnement est inconnu

avec

les pilotes : LECRIVAIN / DROUIN / LASALLE.
Le mécanicien : LAVIDALIE

Après leurs départs de Casablanca, la brume les retarde. Les avions atterrissent à Villa Cisneros. Ils décollent le lendemain en retard suite à des ennuis de moteur. Les pilotes passent la seconde nuit A Port Etienne, pour repartir le lendemain à 3h.

DROUIN fait un atterrissage forcé (rupture de vilebrequin) à Djraïf. DROUIN et LAVIDALIE repartent avec l'appareil de LECRIVAIN dont le moteur a d'importantes fuites d'huile.

Après un arrêt à Saint LOUIS du Sénégal pour y laisser DROUIN.
LECRIVAIN et LAVIDALIE arrivent avec un jour de retard à Dakar.





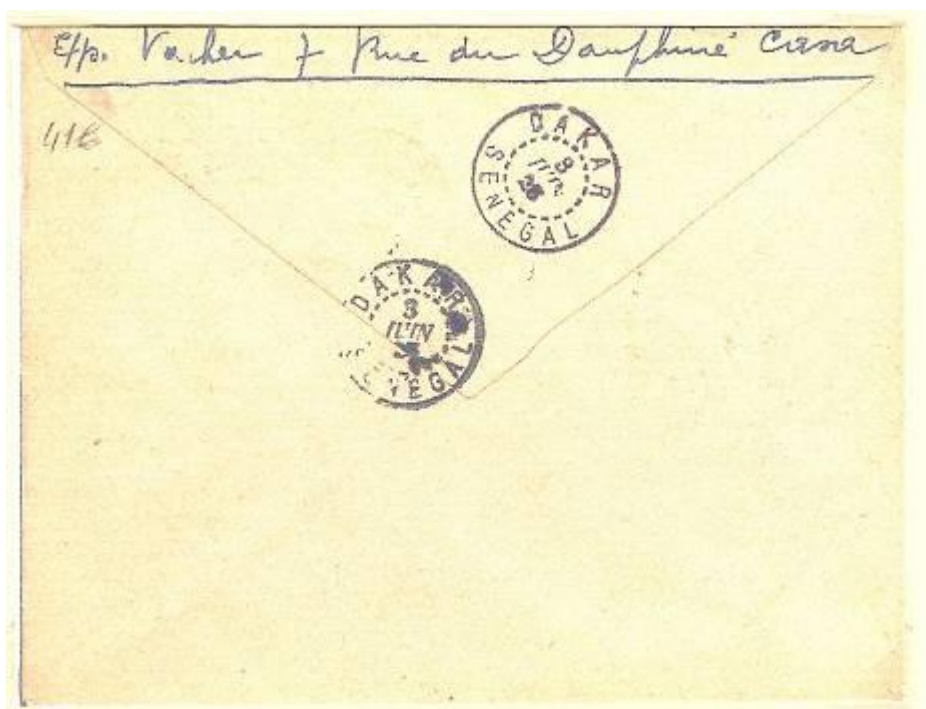
PREMIER VOL : CASABLANCA - DAKAR 1 JUIN 1925



Cachet départ : Casablanca le 01/06/25.

Cachet arrivée : Dakar le 03/06/25.

Enveloppe ordinaire, avec étiquette rectangulaire rouge « PAR AVION » en relief





Les Reportages de "La Vigie Marocaine"



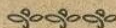
Casa-Dakar

à bord

L'Ancien Courrier



d'un Avion postal

des Lignes Latécoère



MAI 1932

ENVOYEZ vos LETTRES
PAR AVION
VOUS GAGNEREZ
DU TEMPS
ET FEREZ
ŒUVRE UTILE



NOM & ADRESSE DE L'EXPÉDITEUR : Prince Charles MURAT
ROHATA

AÉRO-CLUB DU MAROC Mission ROIG - Voyage aérien
Inauguration de la ligne aérienne CASABLANCA-DAKAR
Lignes aériennes LATÉCOÈRE

Monsieur ROIG

Poste restante

DAKAR

La Nouvelle Lettre





1°VOL DAKAR VIA CASABLANCA : 6 JUIN 1925.



Cachets : départ DAKAR : 06/06/1925, Arrivée CASABLANCA : 08/06/1925. Grande enveloppe « LATECOERE » avec tampon spécifique





PREMIER VOL DU 8 JUIN 1925 DAKAR VIA CASABLANCA

Le VOL RETOUR s'effectua :

Sur 3 Breguet XIV : n° 138 F-ALRU

n° 200 F-AFAZ

Immatriculation inconnue pour l'avion d'accompagnement

Avec :

Les pilotes : LECRIVAIN/DENIS/SPRIMONT et le passager GOURP jusqu'à Villa Cisneros.

puis les pilotes THOMAS/PIVOT jusqu'à Casablanca.

Avec beaucoup de retard, ils décollent de Dakar. Ils passent la nuit à Port Etienne pour s'envoler vers Villa Cisneros, où ils passeront la nuit. Au matin l'avion décolle avec 2 pilotes différents pour arriver le 8 juin à Casablanca.





1° VOL DAKAR VIA CASABLANCA DU 6 JUIN 1925.

LIGNES AÉRIENNES LATÉCOËRE FRANCE-MAROC-ALGÉRIE

I. Ligne TOULOUSE-CASABLANCA
Départs tous les Jours

II. Ligne CASABLANCA-ORAN
Départs tous les Jueidis
& Dimanches

AÉROPAQUETS

France-Maroc . . .	} le Kilogr.	11 fr.
France-Oran . . .		
Casablanca-Oran		8 fr.

PRIX DU BILLET DE PASSAGE :

Toulouse-Rabat. . **780 fr.**

Casablanca-Oran. **500 fr.**

SURTAXES POSTALES

FRANCE-MAROC : 0 fr. 50 jusqu'à 20 grammes ;
1 fr. de 20 gr. à 100 gr. ; au-dessus de 100 gr. 0 fr. 50 en plus par 100 gr. ou fraction.

DE FRANCE A ORAN : 0 fr. 75 jusqu'à 20 grammes ;
1 fr. 75 au-delà de 20 gr. jusqu'à 100 gr. Au-dessus de 100 gr., 1 fr. par 100 gr. ou fraction.

DE CASABLANCA A FEZ OU A ORAN : 0 fr. 25 jusqu'à 20 grammes ;
0 fr. 50 au-delà de 20 gr. jusqu'à 100 gr. Au-dessus de 100 gr. 0 fr. 25 par 100 gr. ou fraction.

POIDS MAXIMUM POUR CHAQUE CORRESPONDANCE : 500 gr. pour les paquets d'échantillons ; 1 k. 500 pour les lettres et paquets clos ; 3 k. pour les imprimés.

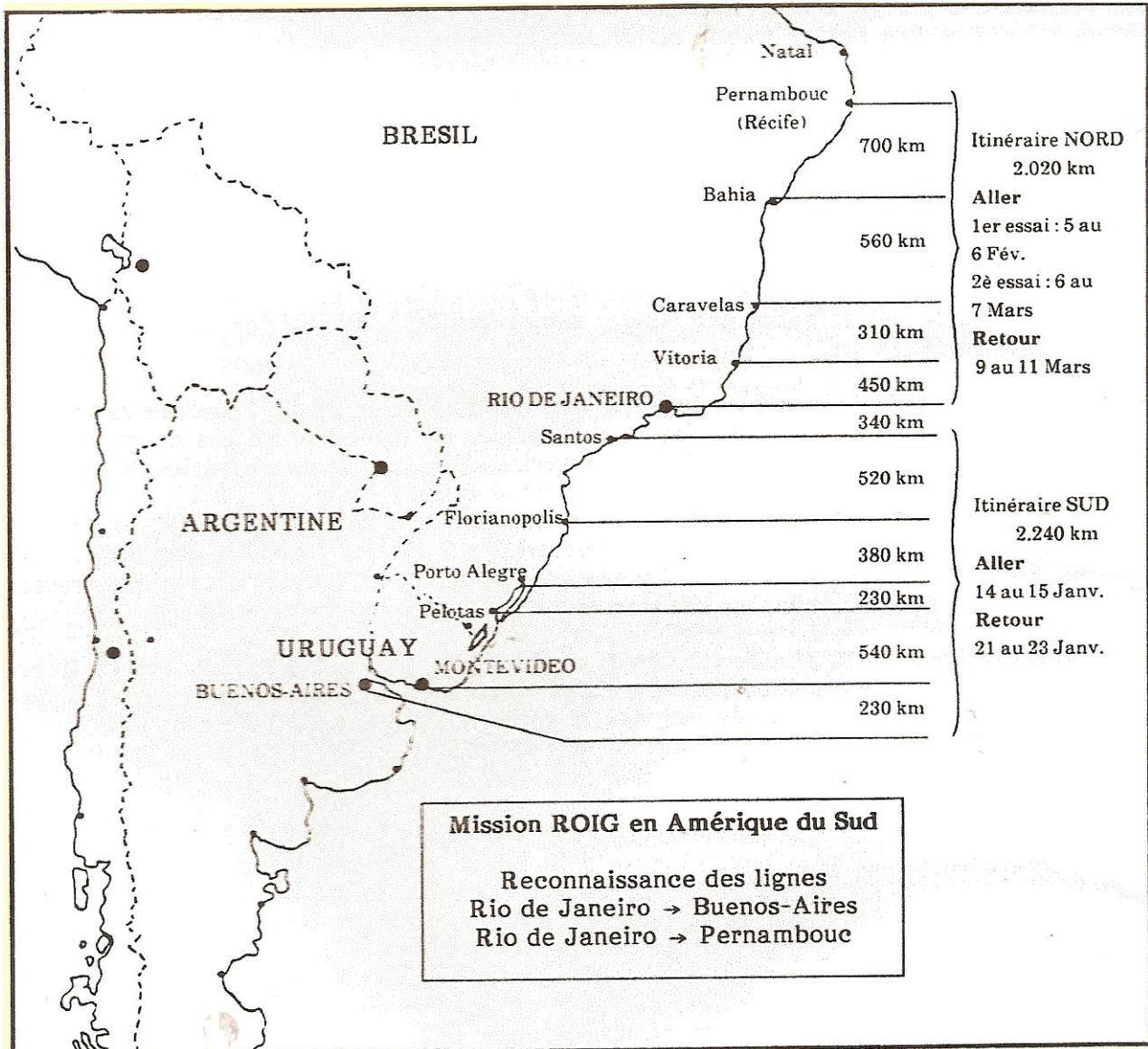
CASABLANCA
8-10-25
MAROC

ENVELOPE POC-ETÉE





MISSION ROIG EN AMERIQUE DU SUD JANVIER – MARS 1925.



Sur Les instructions de P.G LATECOERES, le Capitaine ROIG a pour mission de défricher la Ligne d'Amérique du Sud et d'obtenir avec le Brésil et l'Argentine des contrats postaux.

Le Prince MURAT est venu lui prêter main forte dans les pourparlers. Le Capitaine Argentin Vicente ALMANDOS-ALMONACID et l'homme d'affaires français au Brésil Marcel BOUILLOUX-LAFONT apportent également leur soutien.

L'expédition comprend 4 Breguet XIV et de 3 moteurs de rechange qui seront entretenus par les mécaniciens GAUTHIER, ESTIVAL, CHEVALIER et pilotés par VACHER, HAMM et le capitaine LAFAY, militaire français en mission au Brésil.





LE PRINCE CHARLES MURAT

1892 - 1973

Militaire, affecté au Maroc et combatta sur le front de la 1^o guerre mondiale.

Démobilisé, retourne au Maroc pour fonder une entreprise de transport, Président du 1^o aéroclub marocain.

Administrateur à la C G E A, part en novembre 1924 au Brésil à la demande de P.G LATECOERE pour les négociations des contrats avec l'Argentine et le Brésil.

Il sera secondé pour le commercial par M. PORTAIT, un autre administrateur et pour le technique par le Capitaine ROIG.

Sur place, il aura l'appui de l'homme d'affaires M.BOUILLOUX LAFONT et de A.ALMONACID.



Photo : Atelier Jean DIEUZADE
Archives LATECOERE n°239

*Hamm et un des passagers
le Prince Murat.*

Mission ROIG en Amérique du Sud : Le pilote HAMM et le passager C.MURAT
Sur Breguet XIV F-AGBN





L'ÉQUIPAGE DE LA MISSION ROIG

III-10



Reproduction de photo offerte par Mme Vincente LATECOERE.

Les pilotes : VACHET – LAFAY – HAMM.

Les mécaniciens : GAUTHIER – ESTIVAL – CHEVALIER.





COURRIER DE LA MISSION ROIG EN AMÉRIQUE DU SUD

III-11



Deuxième vol retour, transporté sur Breguet XIV n° 307 F-AGBX, pilote VACHET, mécanicien ESTIVAL, passager ROIG.
Le 9 mars décollage à l'aube de PERNAMBOUCO, escales à BAHIA, CARAVELAS et VITORIA pour atterrir à RIO de JANEIROS le 11 mars.





MISSION ROIG AMÉRIQUE DU SUD

III-12



La mission ROIG au complet.

Photo : Archives Latécoère n° 65, Atelier J.DIEUZAIDE



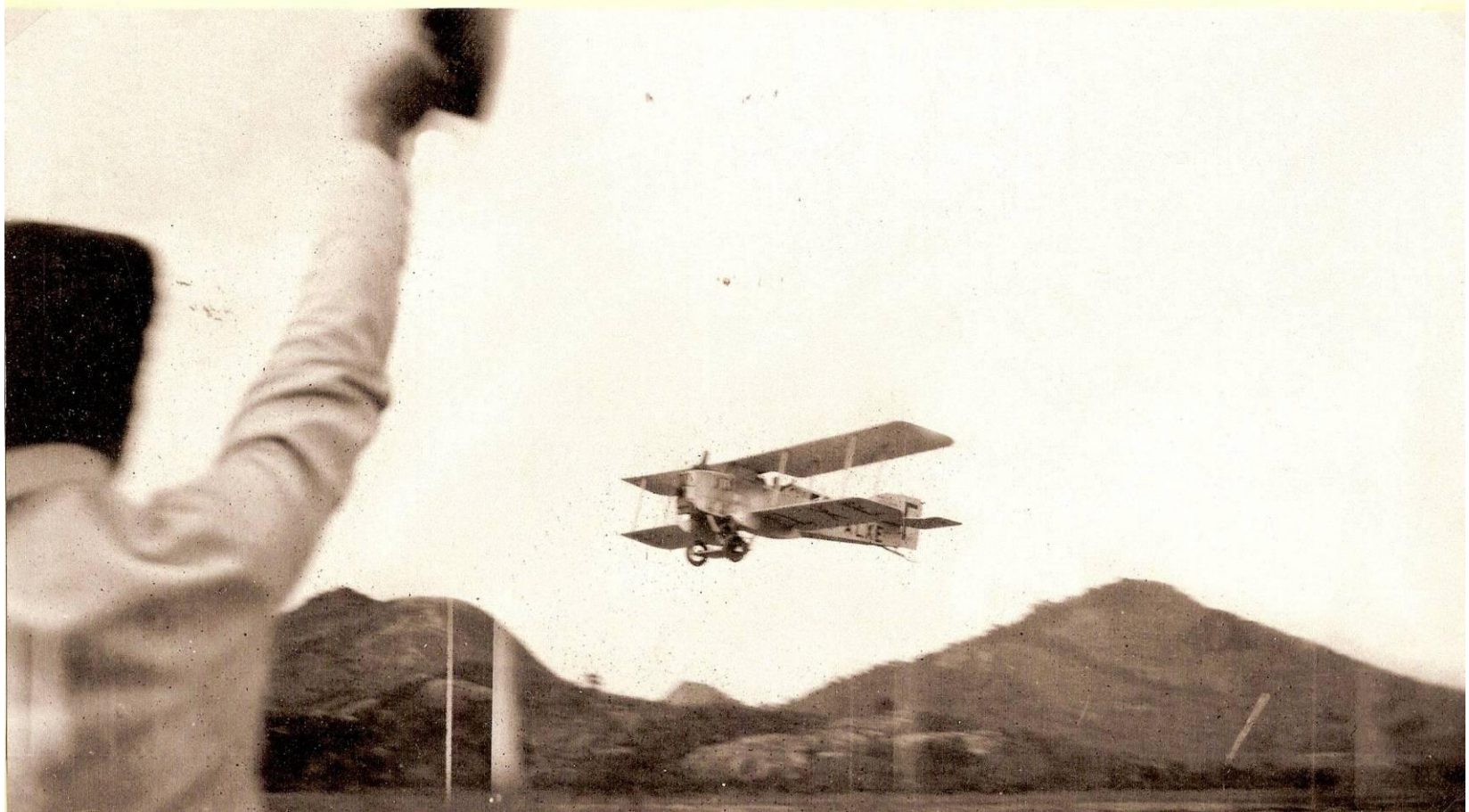
Photo : Archives Latécoère n°261, Atelier J.DIEUZAIDE.

ROIG debout dans le Breguet XIV, VACHET au centre, à sa gauche COUTINHO et le courrier à l'Aérodrome de Réclife





DÉPART DE RAID



Reproduction de photo offerte par Mme M. Vincente LATECOERE.





CAPOTAGE DU PILOTE HAMM



Reproduction de photo offerte par Mme M. Vincente LATECOERE

Atterrissage brutal suite à une avarie du moteur sur la plage de Boa Viagem, le 8 mars 1925, HAMM et GAUTHIER sont blessés.





AERODROME CAMPO DOS AFFONSOS BRESIL.



Archives LATECOERE N° 78, Atelier J.DIEUZAIDE.

Mission ROIG au départ le 14/01/1925. Pilote VACHET, mécanicien GAUTHIER et passager J.ROIG. Sur Breguet F-AGBX.



Copie photo.

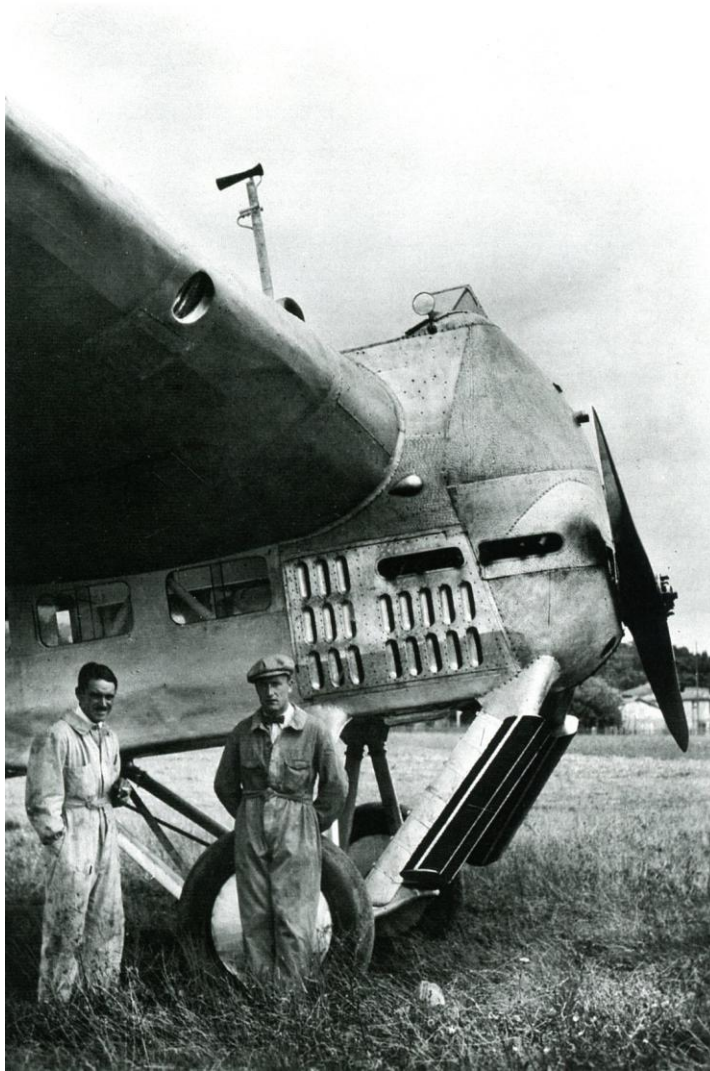
Terrain de Campo dos Afonsos en 1936, près de Rio de Janeiro.





LATE XVI.

III-16



Pilotage extérieur.

Pilote J.DOMBRAY.

Photo : X,
offerte par M.BENAZETH.

Constructeur : Sté industrielle d'Aviation LATECOERE.

Type : LAT 16

Envergure : 17,80 m

Longueur : 12,80 m

Surface : 48 m²

Poids à vide : 1670 kg

Charge utile : 830 kg

Poids total : 2 500 kg

Moteur : Renault 12Fe de 300 cv

Vitesse : 180 km/h

Rayon d'action : 450 km

Plafond : 4 000 m

Passager : 4

Commentaires : Un utilisé sur la ligne entre Toulouse et Casablanca.
En raison de son poids et sa lenteur, il fut abandonné.





UNE PUBLICITE A POINT POUR LA LIGNE.



L'Escale à MALAGA
Entrevue avec le Général Primo de Rivera



Photo Flandria Arrivée du Maréchal Pétain au Maroc
par Avion des Lignes Latécoère

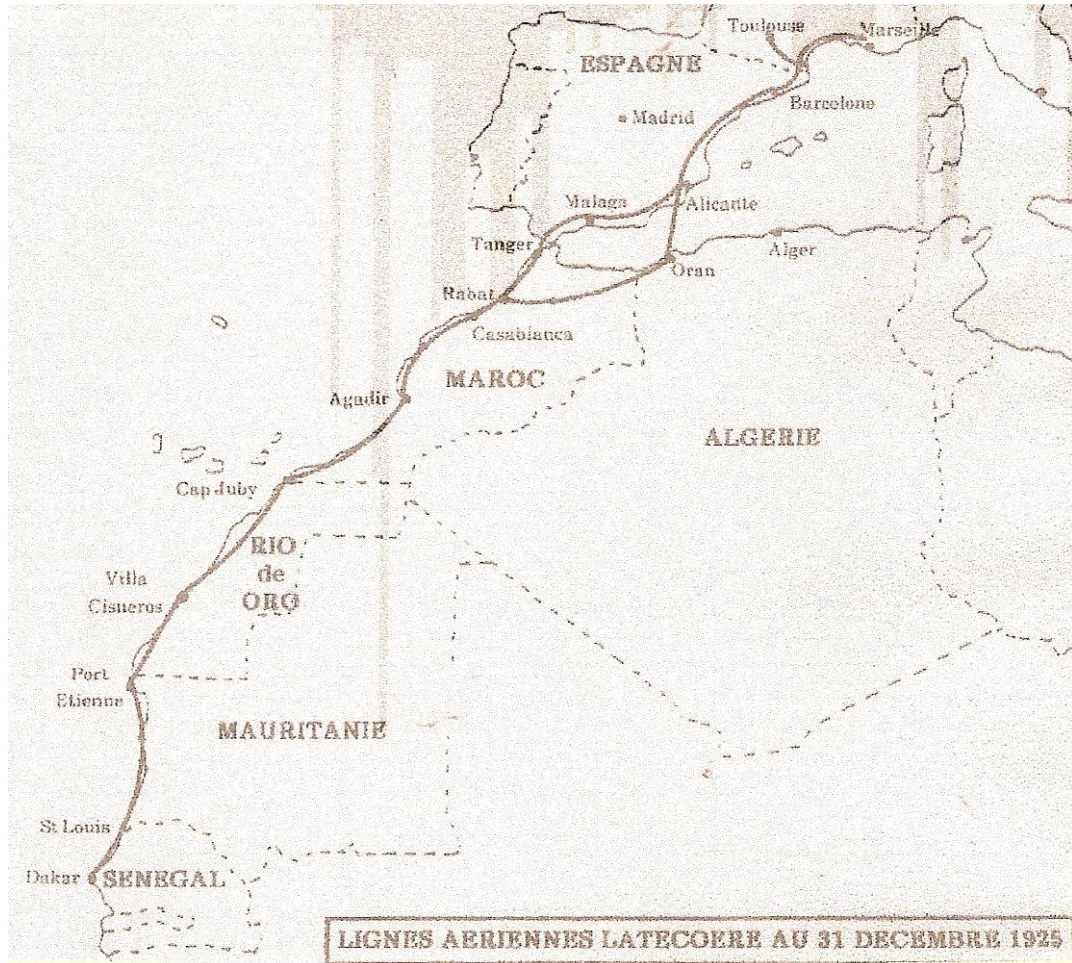
Face au soulèvement d'Abd el Krim au Maroc, le Président de la République Française Paul PAINLEVE confie une mission d'évaluation au Maréchal PETAIN.

Il s'y rend par avion des Lignes LATECOERE avec le Général Georges et le Colonel PAQUIN, le 18 juillet 1925.





LIGNE LATÉCOËRE AU 31 DÉCEMBRE 1925.



CASABLANCA via DAKAR : 2760 km en 32 heures.

1ère étape	Casablanca	via	Agadir	470 km
2ème étape	Agadir	via	Cap Juby	490 km
3ème étape	Cap Juby	via	Villa Cisneros	610 km
4ème étape	Villa Cisneros	via	Port Etienne	390 km
5ème étape	Port Etienne	via	St Louis	500 km
6ème étape	St Louis	via	Dakar	210 km





VILLES SURVOLÉES



Photos FLANDRIN..



Photo Flandrin

3. AGADIR... Vue générale en avion

Reprod. interd.



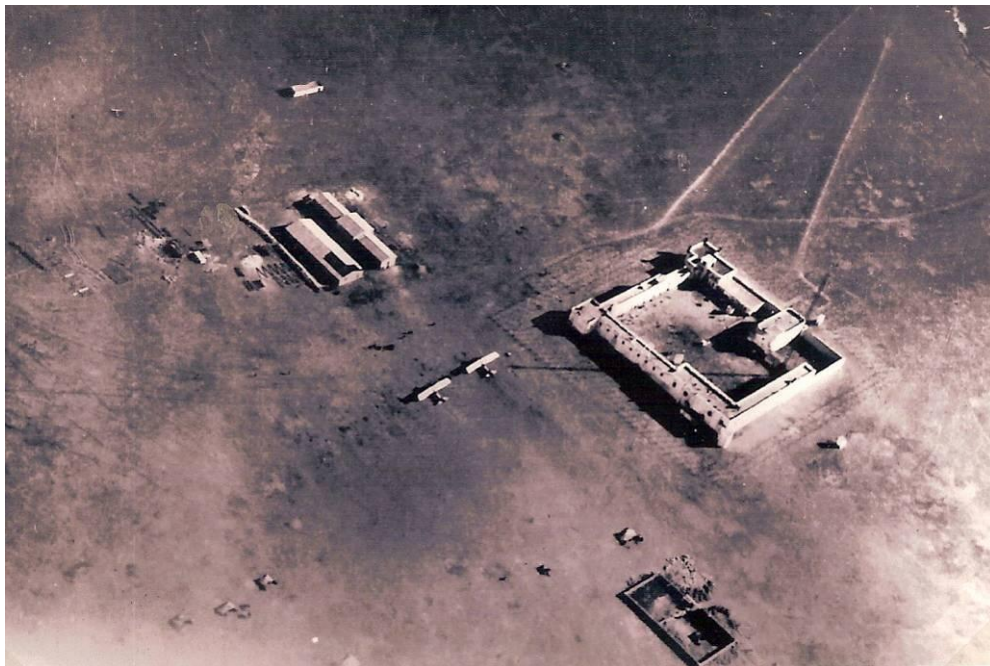


VILLES SURVOLÉES



Cap Juby

Photos : Association P.G LATECOERE.



Villa Cisneros



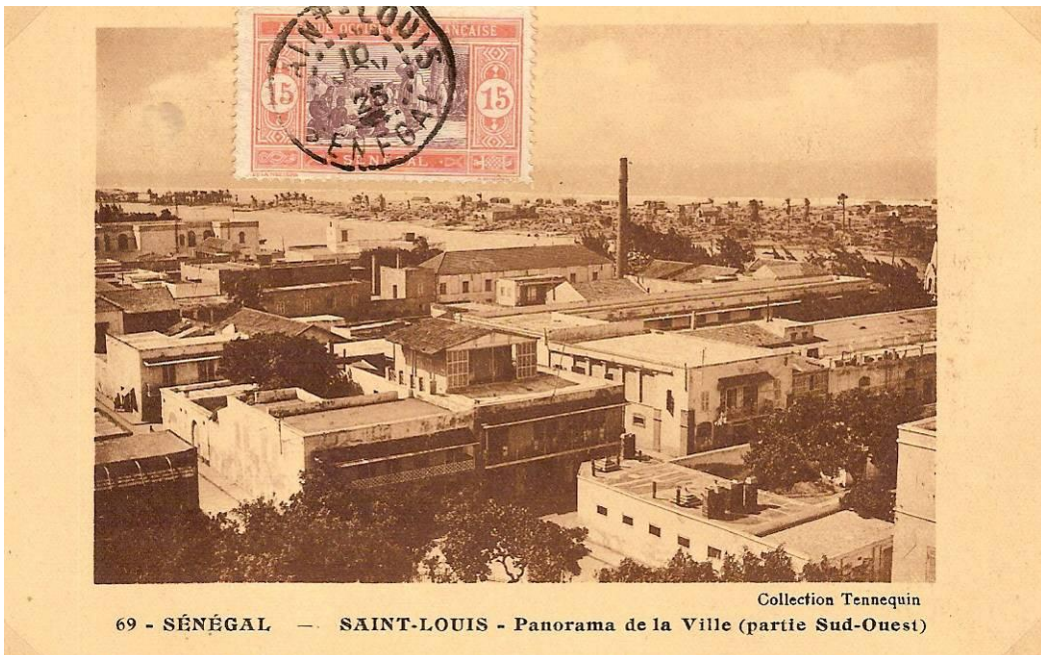


VILLES SURVOLÉES



Port Etienne

Photo : Association P.G LATECOERE.



Collection Tennequin

69 - SÉNÉGAL — SAINT-LOUIS - Panorama de la Ville (partie Sud-Ouest)





VILLES SURVOLÉES





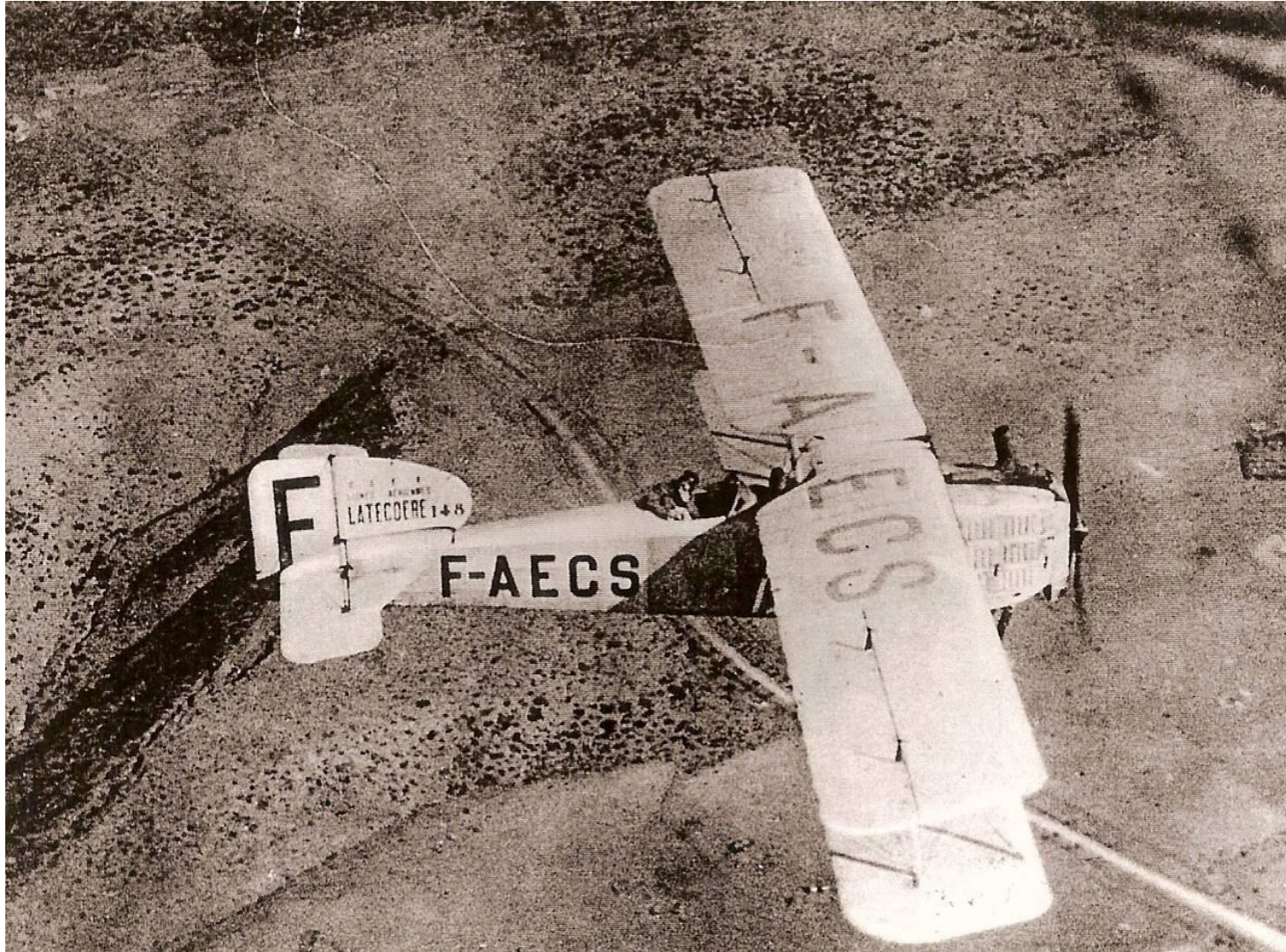
OUAKAM SENEGAL.



Photo : X

Premier aéroport construit sur la presqu'île du Cap VERTT pour l'aviation civile et militaire.
OUAKAM signifie : ceux qui viennent de Kam Kam (petite mare temporaire en Afrique).



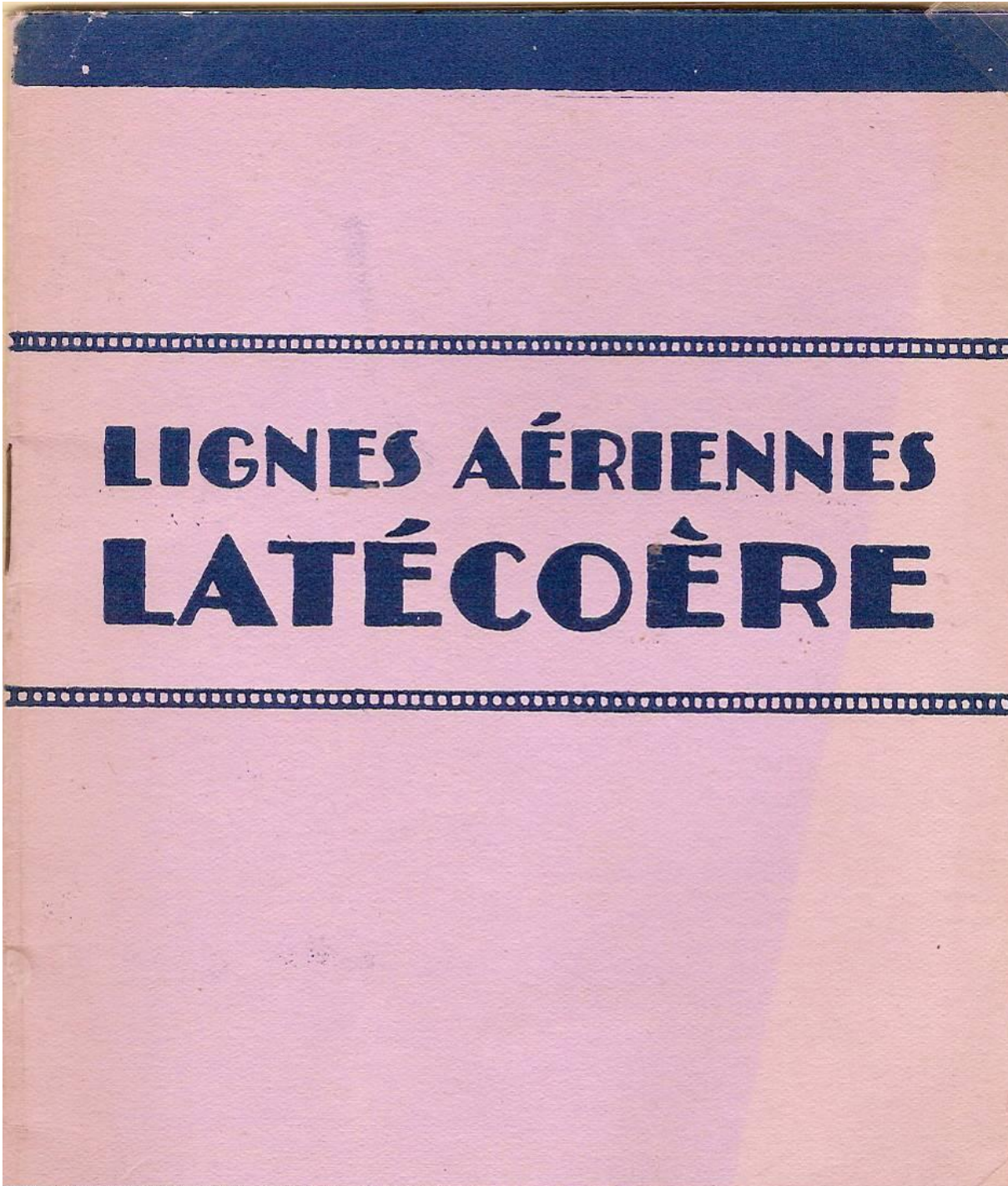


BREGUET XIV n° 148 F – AECS en vol au Maroc





TARIFS 1926 DES LIGNES LATÉCOËRE





AFFICHE PUBLICITAIRE DE 1926



Collection du musée AIR FRANCE

Le premier état de cette affiche, dont l'auteur est resté anonyme, était une plaque de tôle (48,5x30,5cm)

Qui apportait beaucoup de relief à l'image.

Ce document témoigne des premiers jalons posés par les Lignes vers l'Amérique du Sud.

Le trimoteur aux cocardes, le Latécoère 4.02 a été exposé au septième salon de l'aéronautique en 1921.

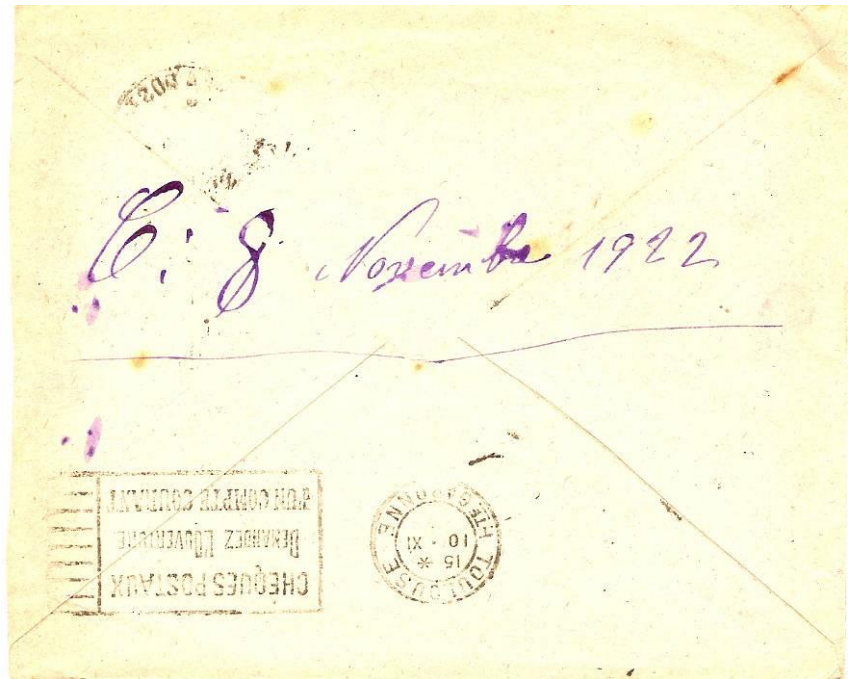
Il avait été prévu pour transporter dix passagers à 150 km/h mais n'a jamais été en service

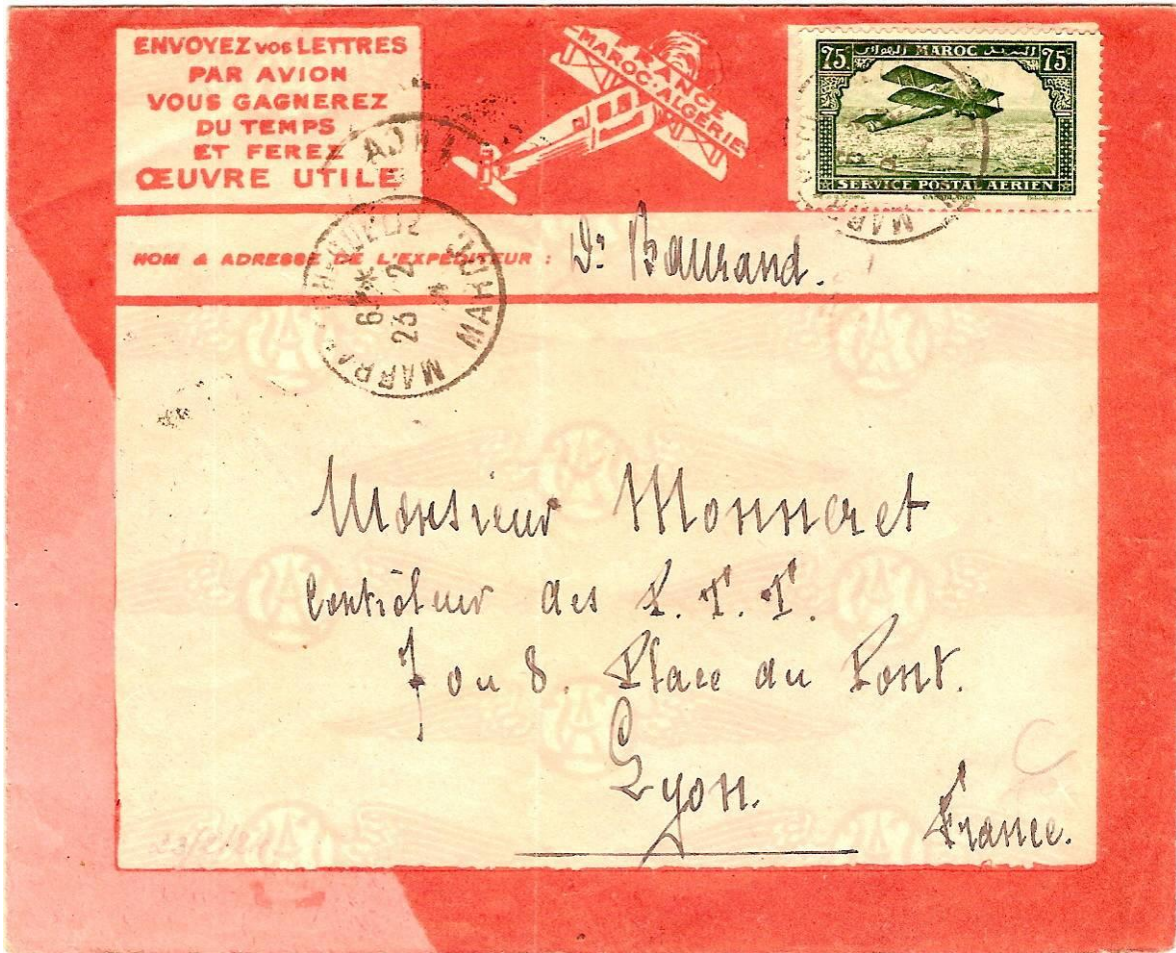




Différentes enveloppes des lignes aériennes Latécoère













Lignes Aériennes Latécoère France-Maroc-Algérie

1° LIGNE TOULOUSE-CASABLANCA
départs tous les jours

2° LIGNE CASABLANCA-ORAN
départs tous les Jeudis
et Dimanches

Aéropaquets

France-Maroc	11 fr. le kg.
France-Oran	
Casablanca-Oran	

PASSAGERS

Toulouse-Rabat	780 frs.
Casablanca-Oran	500 frs.

SURTAXES POSTALES

FRANCE-MAROC
0.50 jusqu'à 20 gr.; 1 fr. au-delà de 20 gr. jusqu'à 100 gr.

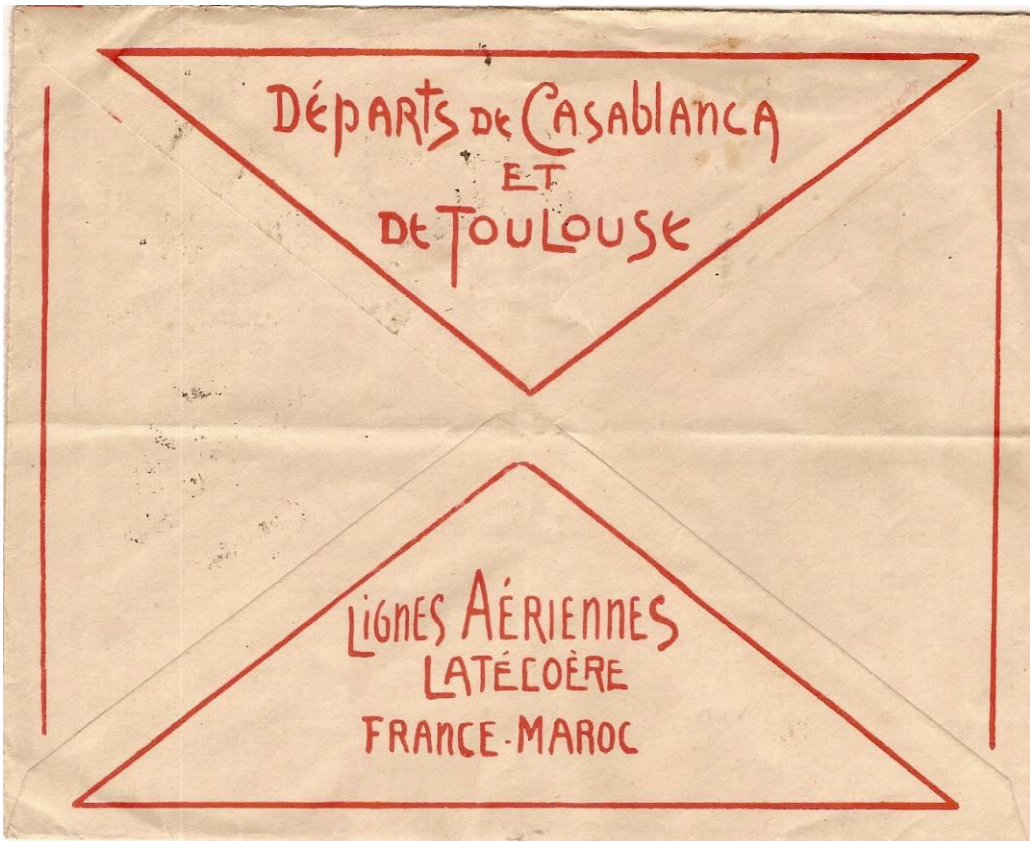
FRANCE-ORAN
0.75 jusqu'à 20 gr. ; 1 fr. 75 au delà de 20 gr. jusqu'à 100 gr.

MAROC-ORAN
0.25 jusqu'à 20 gr. ; 0.50 au-delà de 20 gr. jusqu'à 100 gr.

ENVELOPPE BREVETÉE

100%









Mettre photo qui est derrière différentes enveloppes





DIDIER DAURAT 1891 - 1969



Photo : X

Didier DAURAT, Gaston VEDEL retrouvailles Printemps 1966 ...

Diplômé de l'école Supérieure de Travaux Publics, il part accomplir son service militaire, la guerre Eclate. Il est mobilisé comme officier d'infanterie.

Blessé à Verdun et après sa convalescence, il demande à être muté dans l'aviation. Breveté pilote ; il finit Capitaine chef d'escadrille de chasse.

Son ami de MASSIMI, le présente à P.G LATECOERE qui l'embauche comme pilote sur le parcours Toulouse via Casablanca.

Il est nommé chef de l'aéroplice de Malaga en Espagne.

Le 20 novembre 1920, il arrive à Toulouse pour prendre en main l'exploitation de la Ligne.

Il persuade P.G LATECOERE d'utiliser le Breguet 14A2 au lieu du Salmson 2A2.

Dés lors, va commencer la légende de l'homme de rigueur qui fera de lui un « chef admiré par beaucoup, craint par tous et haït par certains »

Il redresse la situation et sauve la Ligne par la régularité des vols qui fait sa renommée sur le tronçon Toulouse – Casablanca et qui deviendra légende avec le parcours Casablanca – Dakar.

Lorsque Mr BOUILLOUX-LAFONT devient le nouveau propriétaire, Didier DAURAT sera toujours le responsable de la Compagnie Générale Aéropostale « **L'Aéropostale** », même lors de la tourmente financière, mais sera évincé de son poste à la fusion avec AIR France. La plupart du personnel n'apprécie pas ce licenciement brutal.

Avec des anciens de la Ligne, il crée AIR BLEU, compagnie aérienne de transport du courrier en métropole.

Il deviendra par la suite un responsable d'AIR France.

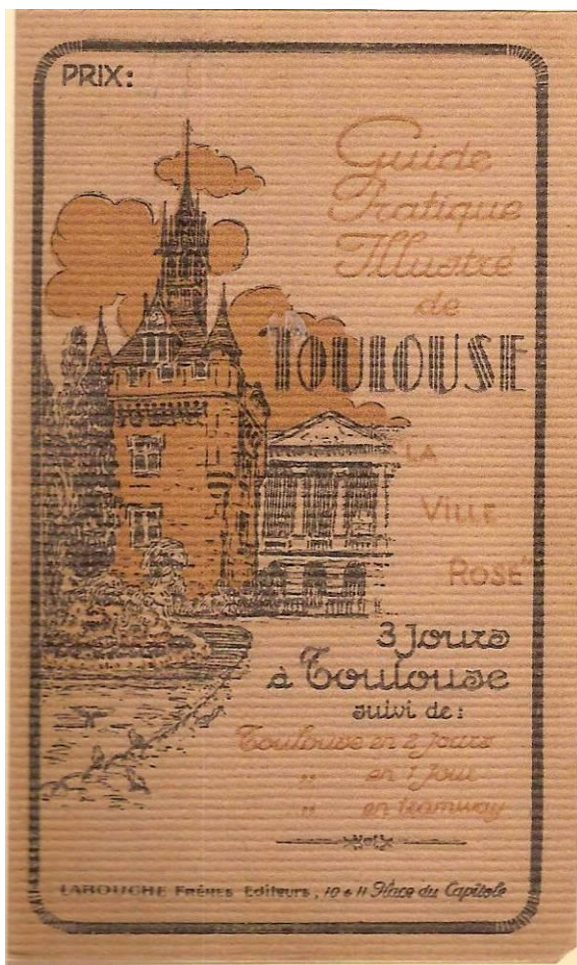




HÔTEL MEUBLE DU GRAND BALCON



La place du Capitole, au fond dans l'angle
La pension du GRAND BALCON.
Au 8, rue Romiguières à Toulouse.



HOTELS MEUBLÉS

Grand Hôtel de la Poste, rue d'Alsace-Lorraine, 36 et 38. — 150 chambres de 3 fr. à 10 fr. Petit déjeuner de 1 fr. à 1 fr. 50. Ascenseur, chauffage central, salle de correspondance.

Grand Hôtel Regina, en face la gare. Tout confort (voir ci-dessus).

Hôtel meublé du Grand Balcon, angle de la place du Capitole. — Chambres de 7 à 10 francs. Eau courante chaude et froide, bains, chauffage central. **Lauréat du T.-C.-F.** Membre du C.-A.-F.

Grand Hôtel des Arcades, 9, Arcades du Capitole. — Nouvelle direction, **A. Gahu**. — Chauffage central, électricité, bains, eau courante chaude et froide. Station terminus tramway Gare.

Hôtel P. Duret, en face la Gare Matabiau. — Chauffage central, salon de coiffure, téléphone 6.88.





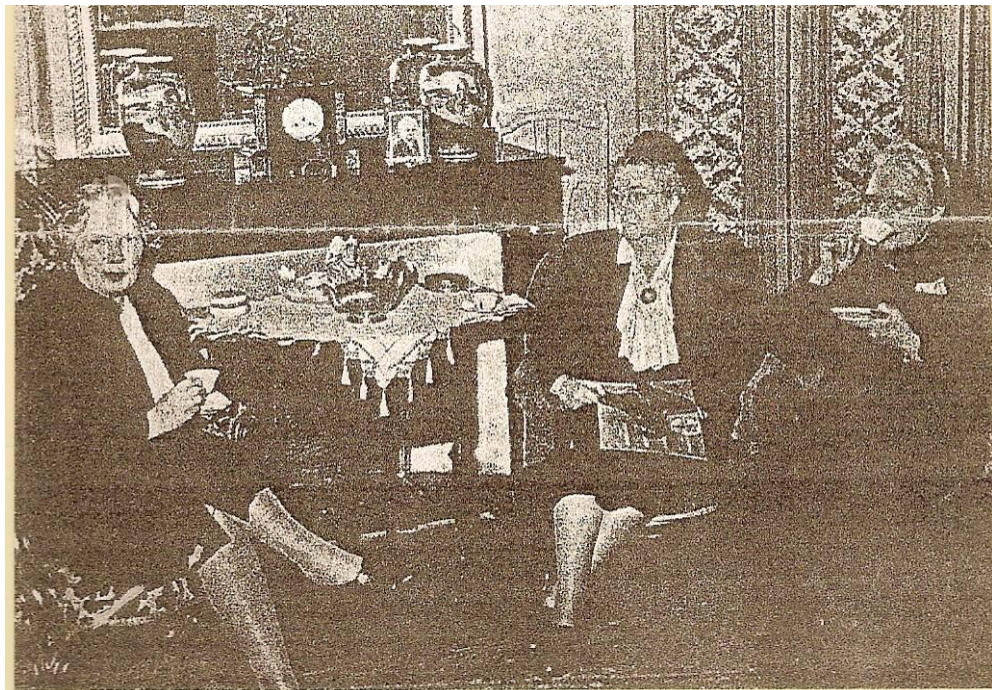
LE GRAND BALCON



Jean DABRY, serrant la main à deux des sœurs MARQUÉS à l'Hôtel du Grand Balcon.



Archives Latécoère n° 94.
Atelier Jean DIEUZADE.

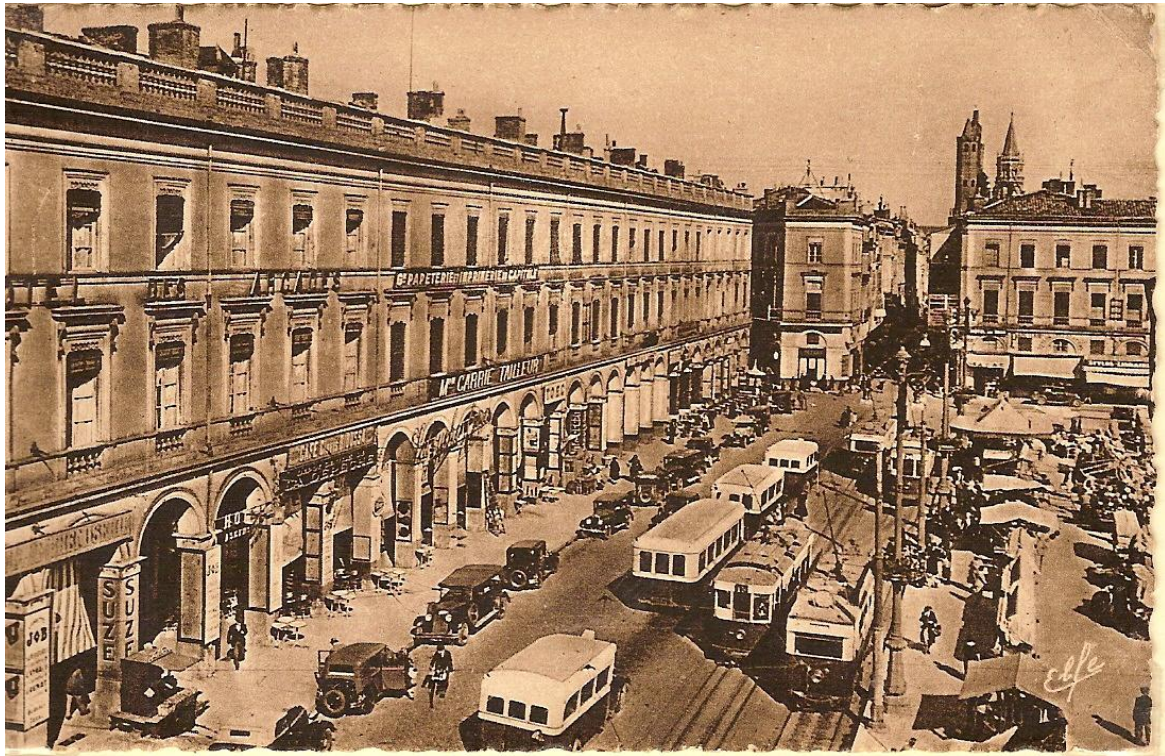


Dans la salle à manger de l'hôtel, les Demoiselles MARQUES, à droite de gauche HENRIETTE, RISSETTE et LUCIE..





LIGNE 42 CAPITOLE - MONTAUDRAN



Lorsque les horaires le permettaient, l'omnibus les emmenait au terrain d'aviation.

2. — SERVICE DE LA BANLIEUE.

Ligne N° 40. — Capitoie-Croix-Daurade (Pont-de-l'Hers).

Itinéraire : rues Lafayette, d'Alsace, Matabiau, avenue de Lyon, faubourg Bonnefoy, route de Lyon, Croix-Daurade.

Départ chaque heure. — 1^{er} départ : 6 h.; dernier : 20 h. 30.

Prix, trajet complet : 0 fr. 40; barrière à Pont-de-l'Hers : 0 fr. 20.

Ligne N° 42. — Capitoie-Montaudran.

Départ : chaque 1 h. 20. — 1^{er} départ : 6 h.; dernier : 7 h. 20.

Itinéraire : rues Lafayette, d'Alsace-Lorraine, de Metz, Grand-Rond, Pont-des-Demoiselles, route de Revel.

Prix, trajet complet : 0 fr. 40; barrière à Montaudran : 0 fr. 20.

Ligne 44. — Capitoie-Lafourquette.

Départ chaque 1 h. 30. — 1^{er} départ : 6 h.; dernier : 19 h. 30.
Itinéraire : rues Lafayette, d'Alsace, Esquirol, quai de Tournis, avenue et barrière de Muret, Croix-de-Pierre.





LE GRAND BALCON MAI 2001.

AVANT

Repro tirée de la vie ST EXUPERY



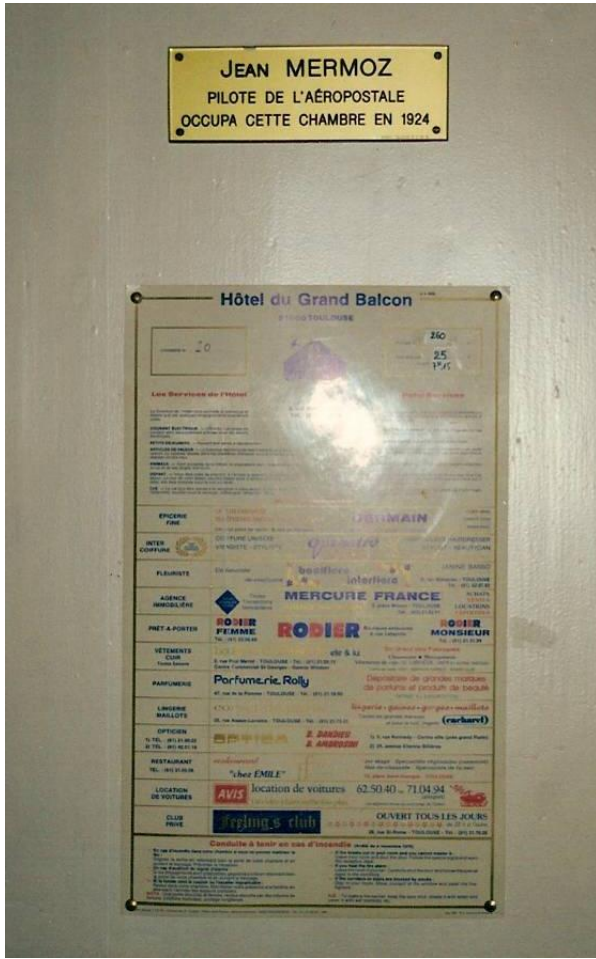
De nos jours

Photo : L G



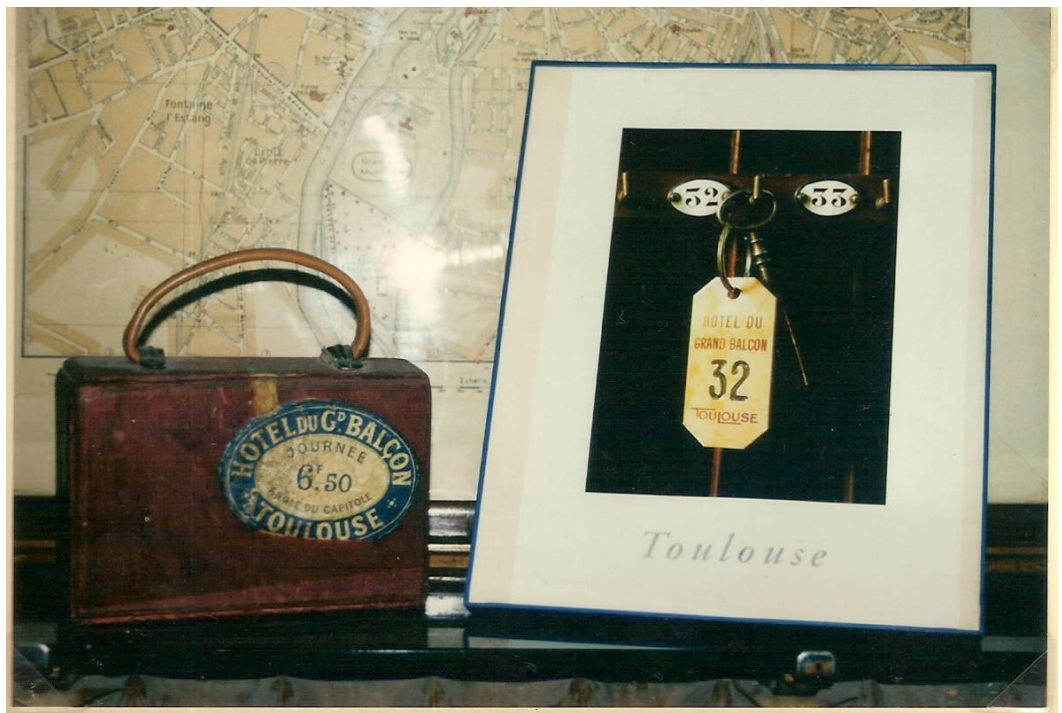


CHAMBRES N°20 ET 32



Chambre n° 20

Chambre de SAINT EXUPERY





ST EXUPÈRY À CAP JUBY



Reproduction de photo offerte par Mme Marie Vincente LATECOERE





CAP JUBY

Aérodrome situé dans le sud ouest du Maroc « Rio de Oro », constitué d'un fort espagnol commandé par le Colonel de la PENA.



Photo : Association P.G LATECOERE

La maison des pilotes



Photo : Association P.G LATECOERE.

Jean MERMOZ au repos lors d'une escale à Cap JUBY.





Photo de B. MARCK offerte par MLAPORTE.

De gauche à droite :

TOTO LAUBERG : chef mécanicien dévoué à La Ligne et à l'alcool. Souvent accompagné de son singe KIKI.

LECRIVAIN Emile : pilote de novembre 1924 au 30 janvier 1929, a ouvert la ligne Casa – Dakar.
Porté disparu en mer avec le mécanicien **DUCAUD**.

DUBOURDIEU André :
« La sagesse du pilotage »,
Entre en août 1924, il fait la première liaison aller retour Toulouse – Dakar.





PREPARATIF D'UN DÉCOLLAGE SUR UN AÉROPLANE



Reproduction de photo offerte par Mme Marie Vincente LATECOERE





VILLA CISNEROS

Aérodrome situé près d'un fort dans le Sahara espagnol, en bordure de l'océan atlantique nord.



Association P.G LATECOERE

La forteresse.



Photo: Association P.G LATECOERE

Le personnel de l'aérodrome et de la Croix du Sud au repos





LES INTERPRÈTES MAURES

Afin de sauvegarder la vie des pilotes en territoire hostile, lors d'atterrissage forcé.
Didier DAURAT recrute des interprètes Maures qui embarqueront dans chaque avion avec le pilote pour parlementer avec les dissidents.



Reproduction de photo tirée du livre : « Vols sur l'Afrique » de P.PERRIN.





PERPIGNAN - TOULOUSE DU 20 JANV 1925.

Date: 20 / 1 / 25 Voyage de Perpignan à Toulouse
 Equipage 1 Visa Toulouse

Noms et Qualités		Adresse		Nationalité	du S.N.A.C.		des Et. Désarmés	
<u>Mermoz Pilote</u>		<u>Barcelona</u>		<u>1</u>	<div style="border: 1px solid black; padding: 5px; display: inline-block;"> S.N.A.C. Perpignan CONTROLE </div>			
Point de Départ	Nombre de passagers	Chargement		Durée de l'essai des moteurs au sol	Régime maximum des moteurs		Heures	
<u>Perpignan</u>	<u>1</u>	Nature	Poids		au sol	en l'air	de départ	d'arrivée
					<u>19.50</u>	<u>14.00</u>	<u>15h 20</u>	<u>20h 30</u>
Quantité de combustible emportée pour le voyage		Incidents			Observations du Pilote sur le voyage.			
Esence	Huile	panne, casse, dommage aux tiers, etc.			<u>R A S</u>			

Etat de l'aéronef au départ: Bon

Signature du Pilote: Mermoz





CASABLANCA - AGADIR DU 16 JUILLET 1924.

372 DATE: 16/7/24 VOYAGE DE CASABLANCA

ÉQUIPAGE.				VISA.					
NOMS ET QUALITÉS.		ADRESSES.		NATIONALITÉ.		DU S. N. AÉ.		DE LA DOUANE.	
Mermoz		Casa		FR		15.05.24			
						CHITROLLE			
						CASABLANCA			
						102			
POINT DE DÉPART.	NOMBRE de PASSE-GEES.	CHARGEMENT.		DURÉE DE L'ESSAI des moteurs au sol.	RÉGIME MAXIMUM DES MOTEURS		HEURES		POINT D'ATTEURISSAGE.
		NATURE.	POIDS.		au sol.	en l'air.	DE DÉPART.	D'ARRIVÉE.	
Casa									Agadir
								Durée du vol. 2h10	
QUANTITÉ DE COMBUSTIBLE emportée pour le voyage.		INCIDENTS				OBSERVATIONS DU PILOTE			
Essence.	Huile.	PANNÉ, CASSE, DOMMAGE AUX TIERS, ETC.				SUR LE VOYAGE.			
État de l'aéronef au départ :		Mermoz				Signature du Pilote			





CARNET DE ROUTE N°197.

CARNET DE ROUTE 197

Avion - Hydroavion.

breguet XIV rebout mai 1928

Nationalité: Française
 Certificats { De navigabilité N° 2001 en date du 22 Janvier 1928
 d'immatriculation N° 2001 en date du 22 Janvier 1928
 Désignation de l'Avion: Commercial Port d'attache: Carouge

Description de l'Avion.

Constructeur: Renault et Boulenger Type de l'Avion: bi. lat. bipale N° de série: 194
 Envergure: 11^m 30 Longueur: 9^m Hauteur: 3^m 30 Surface portante: 52^m 2
 Poids à vide: 1120 k. en charge: 1903^k Tonnage utile (1) 336 k.
 Équipage obligatoire: un pilote Nombre de places pour passagers: deux
 Combustible { Contenance des réservoirs d'essence: 200 l. d'huile: 17 l.
 Heures de vol à pleine puissance au sol:
 Marque et type des moteurs: Renault 20 Hp Régime normal: 1300 /min Distance globale: 5000 P.
 Propulseurs: 2 hélices bielles
 Licence pour appareil de C.S.F. accordée le
 Type de l'appareil de C.S.F.

Propriétaire:

Nom et prénoms: Lefevre
 Adresse: 106 St-Jacques Paris
 Nationalité: Française
 Fait à Paris le
 Le Directeur du Service de la Navigation Aérienne,

(1) Tourisme, commercial ou Etat.

(2) Réduction faite du poids du combustible, de l'équipage et des instruments de bord.





PERPIGNAN - TOULOUSE DU 8 AVRIL 1924

Date: 8 / 4 / 24. Voyage de Perpignan à Toulouse
Equipage: Vica

Noms et Qualités		Adresses		Nationalité	du S. N. O.	de la Douane			
Mermoz Pilote		Toulouse		français		DOUANES au départ			
Point de Départ	Nombre de passagers	Chargement		Puissance de l'équipement des moteurs au sol	Régime maximum des moteurs		Heures		Point d'atterrissage
		Nature	Poids		au sol	en l'air	de départ	d'arrivée	
Perpignan		Poste Calés			1600	1450	7h15	7h45	Toulouse
Quantité de combustible emportée pour le voyage		Incidents			Observations du Pilote sur le Voyage.				
Essence	Huile	panne, casse, dommage aux lieux, etc.							
Etat de l'aéronef au départ: Bon				Signature du Pilote: Mermoz					





MALAGA - ALICANTE DU 20 JUN 1925.

Date: 20 / 6 / 25 Voyage de Malaga à Alicante
 Equipage: *[Signature]*

Nom et Qualités		Adresses		Nationalité	du S.M.C.E.		de la Destination	
Hermoz Pilote		Batalan		FR				

Point de Départ	Nombre de passagers	Chargement		Durée de l'essai des moteurs au sol	Régime maximum des moteurs		Heures		Point d'atterrissage
		Nature	Poids		au sol	en l'air	de départ	d'arrivée	
Malaga	2	Objets divers	100 kg		1200	1500	11h45	11h50	Alicante
							Durée du vol } 30 min		

Quantité de combustible emportée pour le voyage		Incidents		Observations du Pilote sur le voyage.
Essence	Kilole	pneus, casse, dommages aux lieux, etc..		
				R. H. S.

Etat de l'aéronef au départ: *Bon* Signature du Pilote: *[Signature]*





ALICANTE - MALAGA DU 24 SEPTEMBRE 1925.

3

Date: 24 / 9 / 25 Voyage de Alicante à Malaga
Equipage Visa

Noms et Qualités		Adresses		Nationalité	du S. N. O.		de la Douane.		
Ufermoz		Barcelona		ES					
Point de Départ		Nombre de passagers	Chargement		Durée de l'essai des moteurs au sol	Régime maximum des moteurs		Heures de départ à l'arrivée	Point d'atterrissage
Alicante			Nature	Poids		au sol	en l'air		
					1400	1500	11 ^h 30	16 ^h 55	Malaga
Quantité de combustible emportée pour le voyage		Incidents			Observations du Pilote sur le voyage.				
Esence	Huile	panne, casse, dommage aux tiers, etc.							
					R. A. S.				
Etat de l'aéronef au départ:				Signature du Pilote: <i>Ufermoz</i>					





MALAGA - ALICANTE DU 25 SEPTEMBRE 1925.

2

Date: 25 Septembre 1925 Voyage de Malaga à Alicante
Equipage Visa

Noms et Qualités		Adresses		Nationalité	du S. N. Cl.		de la Douane.	
Mermoz		Barcelone		Fr				
Pilote								

Point de Départ	Nombre de passagers	Chargement		Durée de l'essai des moteurs au sol	Régime maximum des moteurs		Heures		Point d'atterrissage
		Nature	Poids		au sol	en l'air	de départ	d'arrivée	
Malaga	1	Poste aérographique					6 ^h 05	9 ^h 55	Alicante
						Durée du vol } 3 ^h 50			

Quantité de combustible emportée pour le voyage		Incidents panne, casse, dommage aux tiers, etc.	Observations du Pilote sur le voyage.
Essence	Huile		

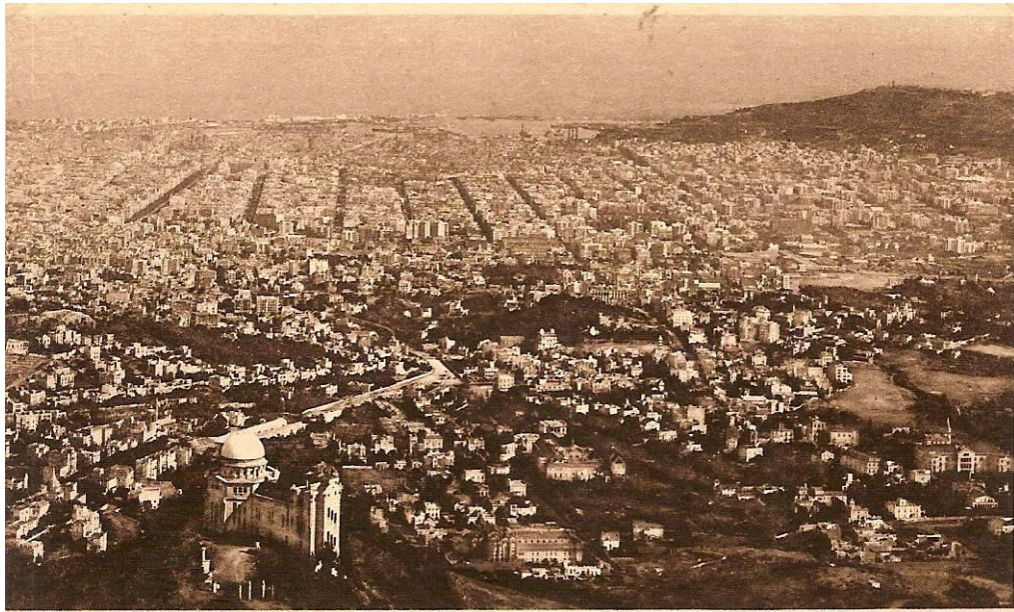
Etat de l'aéronef au départ: Bon Signature du Pilote: Mermoz

12





ESPAGNE JANVIER 1925.

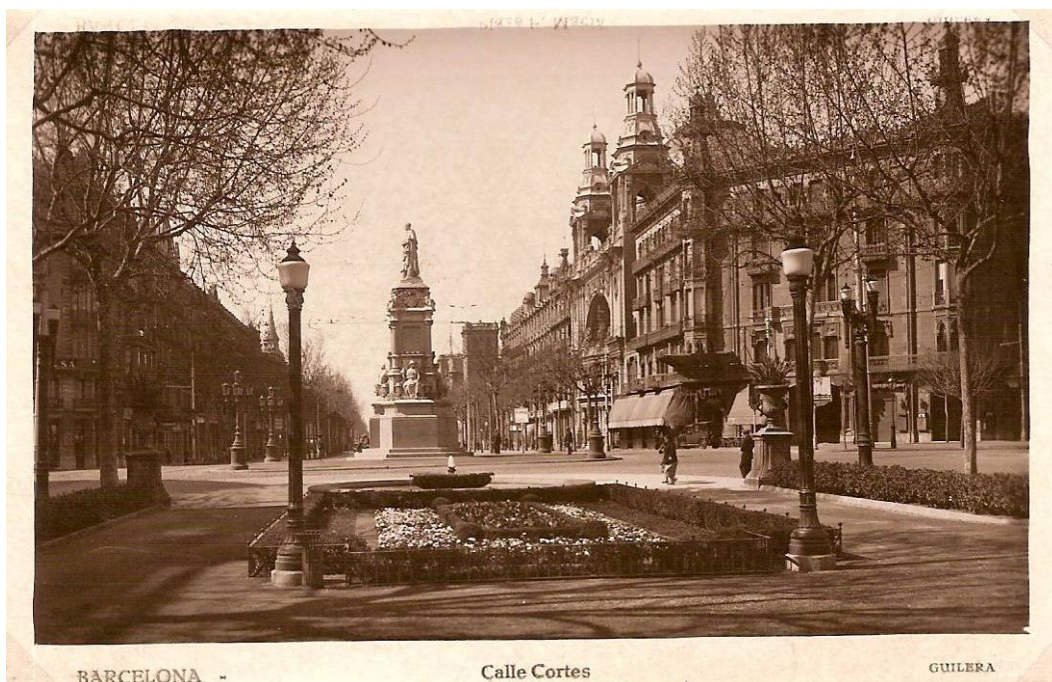


Depuis le 14 janvier, Jean MERMOZ est en poste à Barcelone, où il doit assurer les liaisons entre Malaga et Alicante.

Il s'installe dans une pension de famille fréquentée par des français :

La pension FRESCATI dans la rue Cortes.

Aux escales, Jean croque la vie à pleines dents, entre les salles de sports, les cabarets Sévillans et les courses de taureaux.

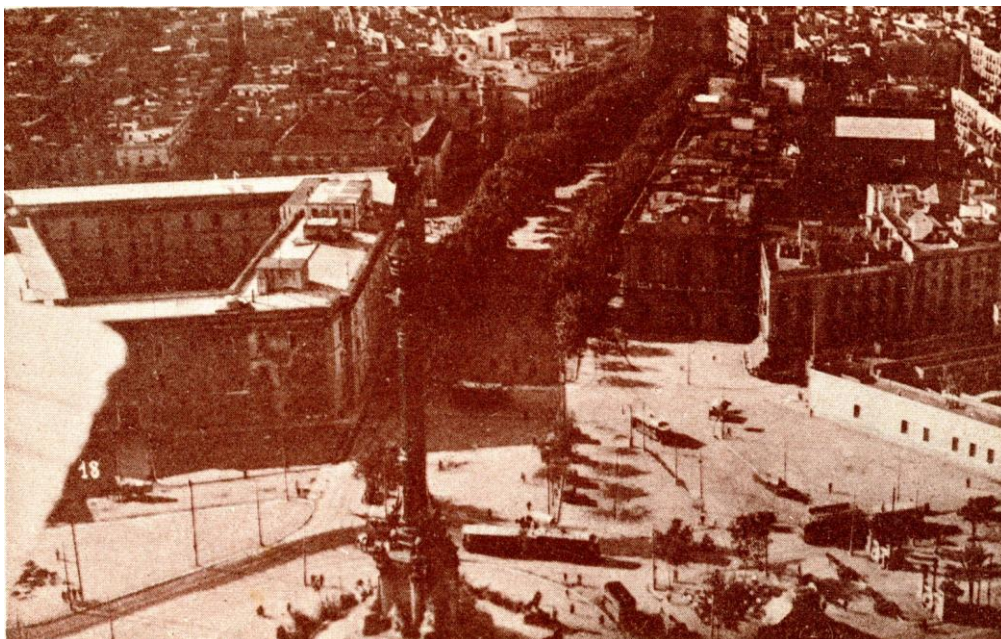




LES HANGARS DE PRAT DE LLOBREGAT.



Situés dans le delta du fleuve Llobregat, à une dizaine de kilomètre de Barcelone.



Vue prise par avion Cie Gle Aéropostale.

Barcelone, porte de la paix avec la colonne de Ch COLOMB sur le port Vell.





NUEVA PENSION FRASCATI



Scan-photo offert par J.FORNAL.

NUEVA PENSION FRASCATI

(ANTES HOTEL DE FRANCIA)

CASA DE PRIMER ORDEN, ESPECIAL PARA FAMILIAS Y EXTRANJEROS

TELÉFONO 1359 S. P.

GRAN CONFORT CALLE CORTES (GRANVÍA) 647 PRECIOS MÓDICOS

Agua corriente, luz eléctrica y timbres en todas las habitaciones : Salas de baño : Calefacción y teléfono : Salones de piano y de lectura : Excelente cocina italiana y francesa dirigida por los dueños : Extremado servicio de aseo con personal escogido Interoete y coche a las estaciones : Ascensor eléctrico día y noche :

Comedores de invierno y de verano : Conversación en francés, inglés, alemán e italiano : Servicio de restaurant y comedores reservados para banquetes y familias : Pensión completa, desayuno, comida, cena y servicio a precios módicos, por día, semana y mes : Habitaciones amuebladas sin pensión, servicio incluido :

A. ARISA-Caspa 37.

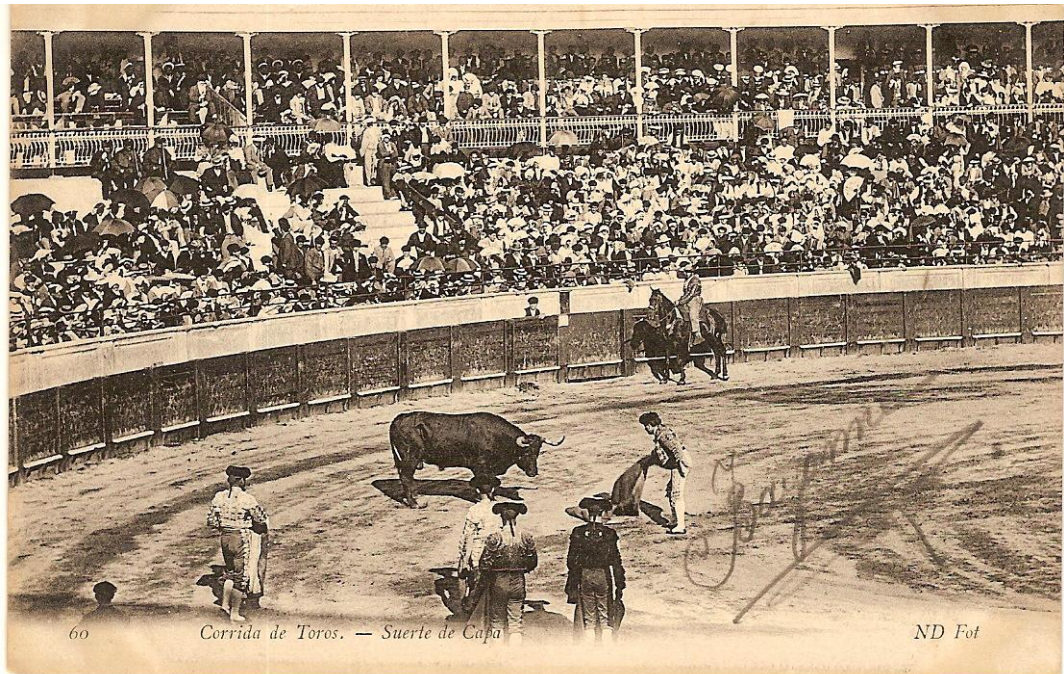




BARCELONE 1925



La promenade nocturne préférée.

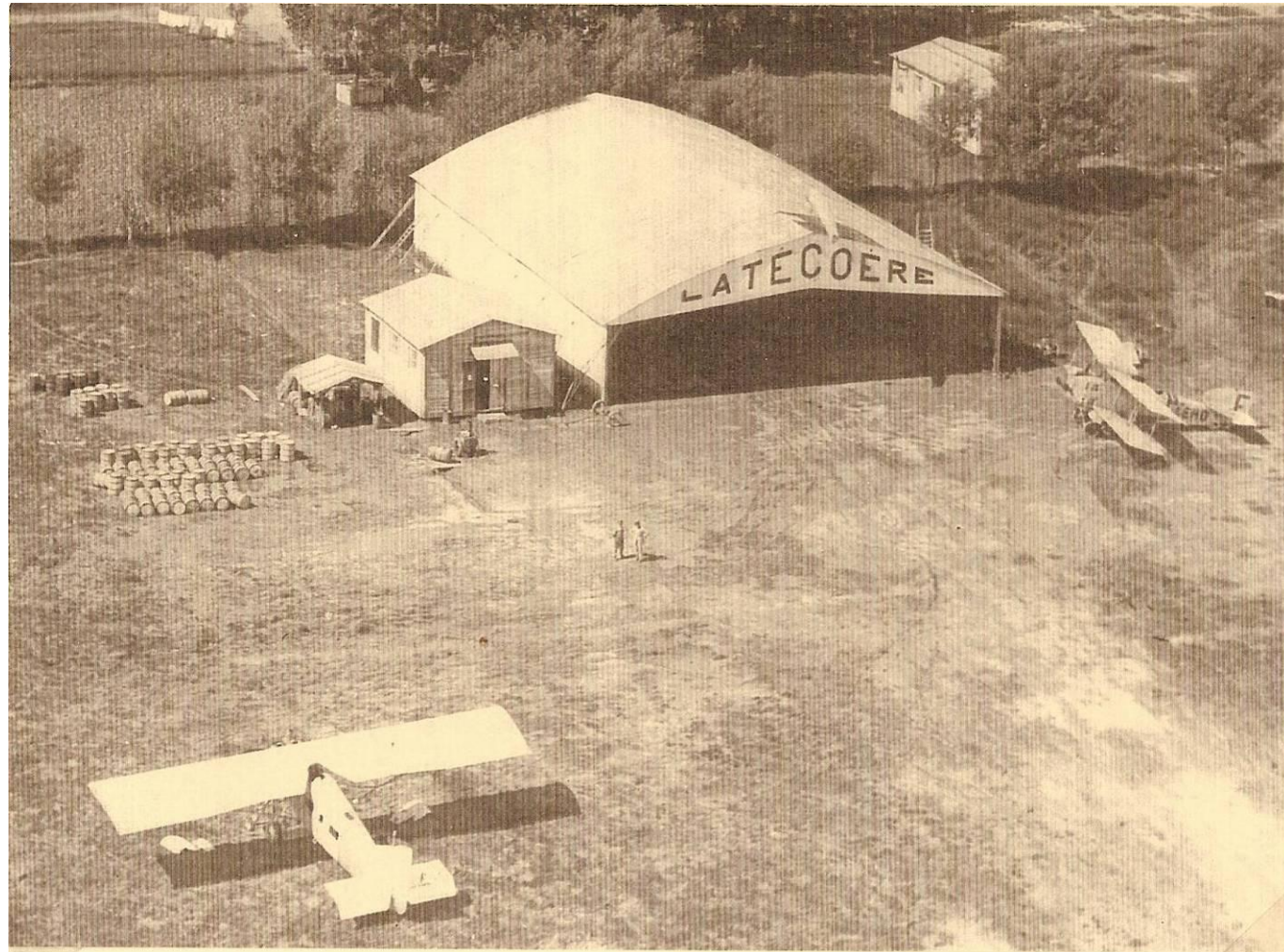


Aficionado convaincu.





PRAT DE LLOBREGAT



Aérodrome situé à 15 km
au sud ouest de Barcelone.

Reproduction de photo offerte par Marie BENAZETH





BUREAUX LATECOERE EN ESPAGNE

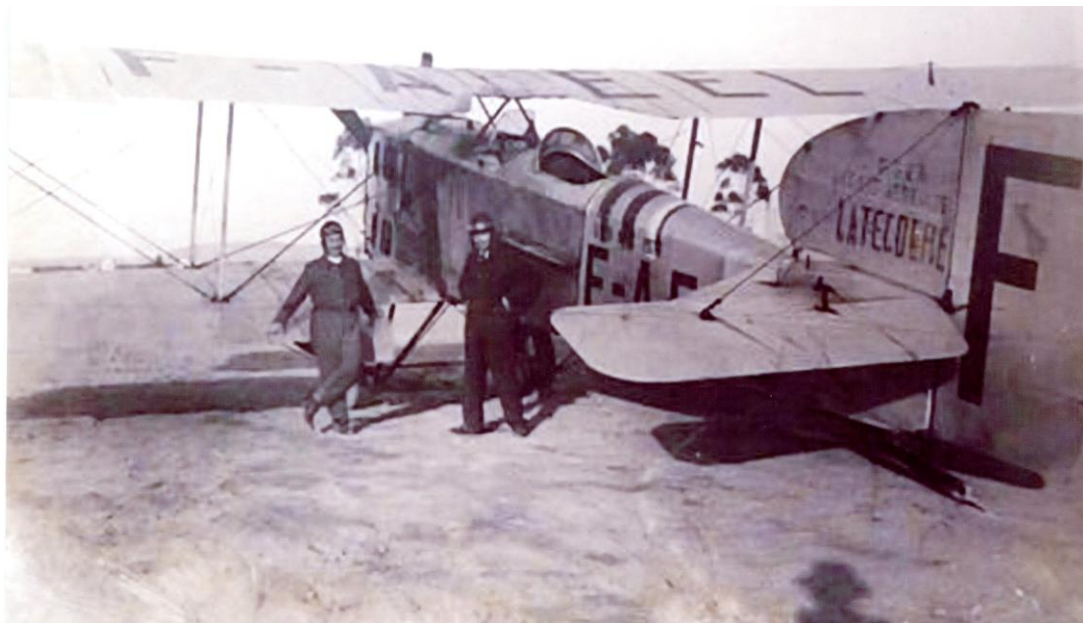


Photo : X, prise en 1925 à Alicante.

MERMOZ, depuis le 14 janvier 1925 est en poste à Barcelone ou il assure les liaisons entre Alicante et Malaga.





MALAGA, 14 AVRIL 1925.



Photo : X

Déchargement des sacs de courrier du Breguet XIV : avec le chapeau ?, derrière en casquette, le mécanicien DUGUET de Martigues et l'adjudant-chef PREVOST.

Légende annotée au dos de la photo



MÁLAGA - 29

Vista general y Alcazaba

EDIC. PAPELERIA
ALVAREZ





COURRIER DU 25/04/25



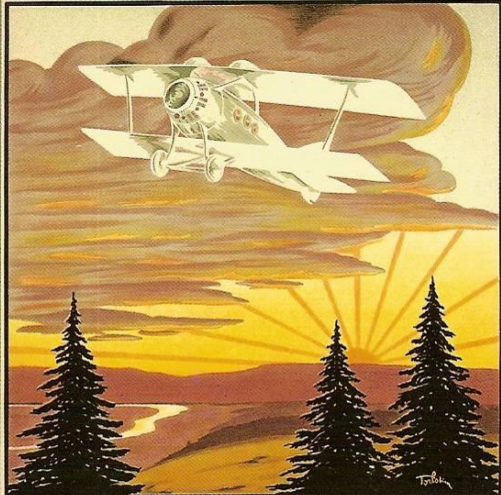


PARIS, AOUT 1925.

MERMOZ songe quitter les lignes LATECOERE
 A Paris, pour la visite médicale des pilotes,
 Il propose ses services à la Cie Franco Roumaine
 de Navigation.
 Sa demande reste sans réponse.

COMPAGNIE FRANCO-ROUMAINE de NAVIGATION AÉRIENNE
 Société Anonyme au Capital de 10 000 000 frs.

Tél. (Gut. 45-09) 22, rue des Pyramides. TÉLÉGRAMMES: AIREUROPIA-PARIS.
 (Lancr. 05-77) **PARIS**



Service Quotidien PAR AVION LIMOUSINE
 PASSAGERS, LETTRES, COLIS.

PARIS	↗	STRASBOURG	en 2 ^{H.30}
	↘	PRAGUE	en 6 ^{H.}
	→	VARSOVIE	en 9 ^{H.}
	↙	VIENNE	en 8 ^{H.}
	↖	BUDAPEST	en 10 ^{H.}

Les aéro-gares de **BELGRADE**
BUCAREST
CONSTANTINOPLE seront ouvertes en
JUIN et JUILLET 1922
CHARLES BLITZ, IMPRIMEUR, PARIS.



Pendant ce séjour,
 il rencontre Henri
 GUILLAUMET.
 Il lui suggère de travailler
 pour les lignes Latécoère.

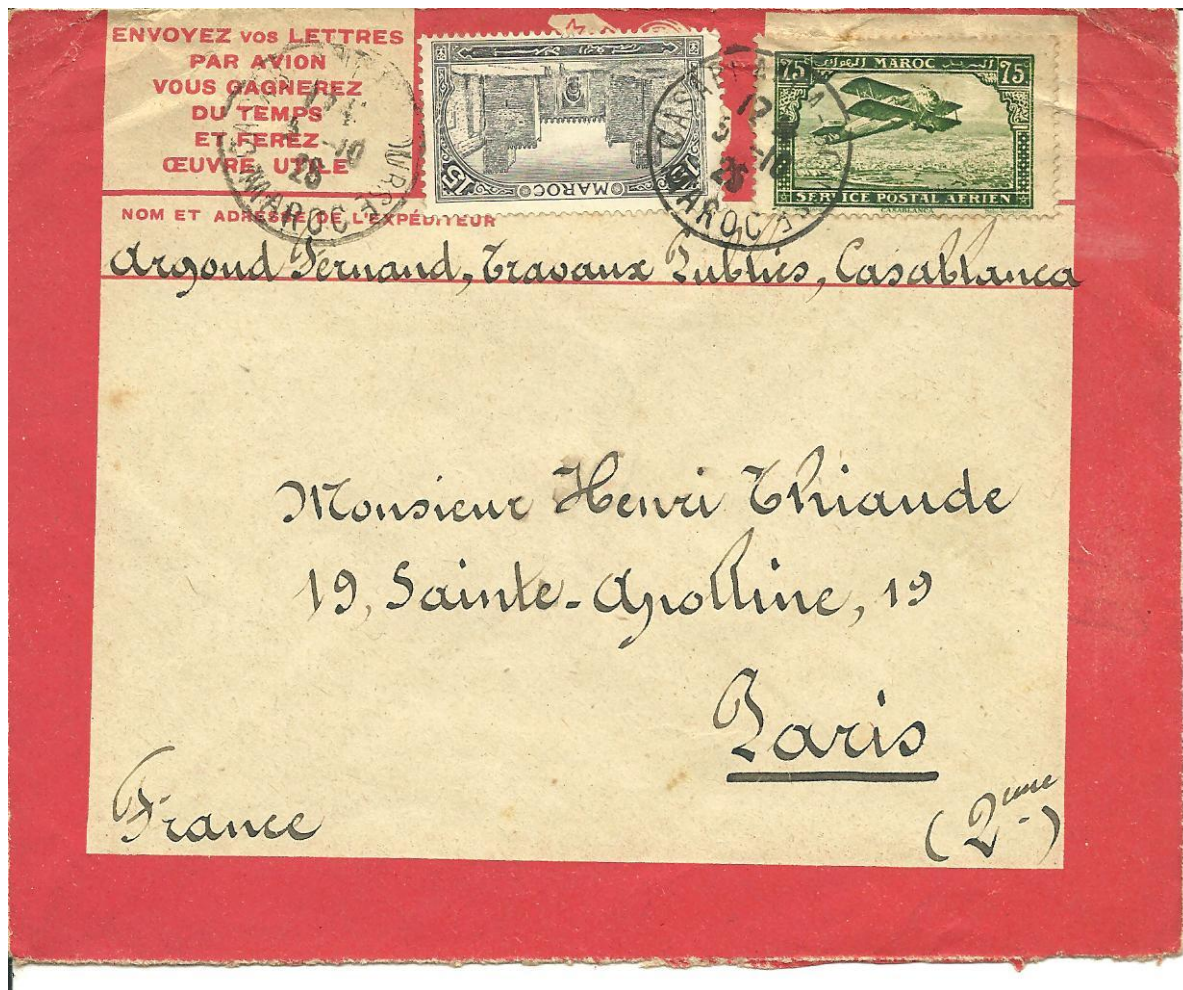




VOL DU 5/10/25 CASA VIA PARIS

Tronçon BARCELONE via ALICANTE.

Courrier qui a dû être transporté par Jean MERMOZ.



« Je fais deux voyages par jour en ce moment : Alicante et retour. Nous ne sommes que deux, C'est vraiment trop et je suis fatigué. »

Cf le livre « Jean MERMOZ, défricheur du ciel » de Bernard MARK.
Page 139, lettre à sa mère du 7 octobre 1925.





PENURIE DE PILOTE SUR L.A.L

III - 65



Au dos enveloppe :
Tampon arrivé Bordeaux.

MERMOZ affecté sur le tronçon Barcelone – Alicante a pu convoyer ce courrier.
Car en se référant au livre de B.MARCK « Défricheur du ciel » :

En page 139, extrait de son courrier à sa mère :
Barcelone le 7/10/25

[Je fais 2 voyages par jour, Alicante et retour. Nous ne sommes que 2].

En page 140, extrait de sa correspondance à ses parents :
Alicante le 12/10/25.

[Nous ne sommes que 2 à Barcelone, ce qui fait que tous les jours, je prends le départ.
Il y a pénurie de pilote].





RÉPONSE À LOUIS



Le 3 décembre 1925, dans le salon du Royals à Barcelone, MERMOZ écrit à Charles LOUIS,
Son camarade d'escadrille en Syrie.
Il accepte d'être le parrain de son fils GILBERT.





LETTRE À CHARLES LOUIS



RAMBLA ESTUDIOS, 8
TELEFONO 2671

RESTAURANT-CONFISERIE
SALÓN DE THÉ

Royal

PASTELERIA
PAN DE LUJO
PAN INGLÉS
PAN DE VIENA
BOMBONES

Barcelona 3 Décembre de 1925.

Mon cher Louis.

Maman m'a fait part de l'offre
aimable et amicale que tu as bien voulu
me faire par son intermédiaire. Je suis
toujours le grand saineant que tu connais
mais pour cela je tiens à te répondre
moi-même.

Tu es très bon d'avoir eu
cette excellente pensée. Je t'en suis
reconnaisant et t'adapte de grand cœur.
Je me sens capable d'être un très
affectueux papa pour mon filleul.
Je serais heureux d'assister au





LETTRE À CHARLES LOUIS

L'aptême ayant manqué
jusqu'au 20 janvier. Mais il n'est
pas possible de t'en venir ma
procuration. D'ailleurs nous en
reparlerons en temps et en lieu car je
suis bien te voir devant moi je suis
à Paris

Sais moi te remercie
encore bien paternellement ; j'ai
beaucoup de te savoir enfin heureux.
C'est bien mérité. Est ta tante ?
En fait m'écrit un mot me
signant de ce sujet.

Je te prie de bien
voulair accepter ainsi que Madame
Louis l'expression sincère de mon
affectueux amitié.

M. L.

1. 10/11 ...
Signé L. L. L.
L. L. L.
11/11/11





POUR LE PERSONNEL LATECOERE

DIRECCION GENERAL DE  CORREOS Y TELÉGRAFOS

Núm. -18- M

Madrid de de 19.....

Facílitese el tránsito a

D. André VERGE,
, de las

LINEAS AÉREAS LATÉCOÈRE,
 encargado del SERVICIO POSTAL.

El Gobierno de S. M. el Rey (q. D. g.)
 ordena a las autoridades civiles y mili-
 tares le dejen transitar libremente y le
 presten todo el auxilio que necesite, por
 convenir así al Servicio nacional y público:

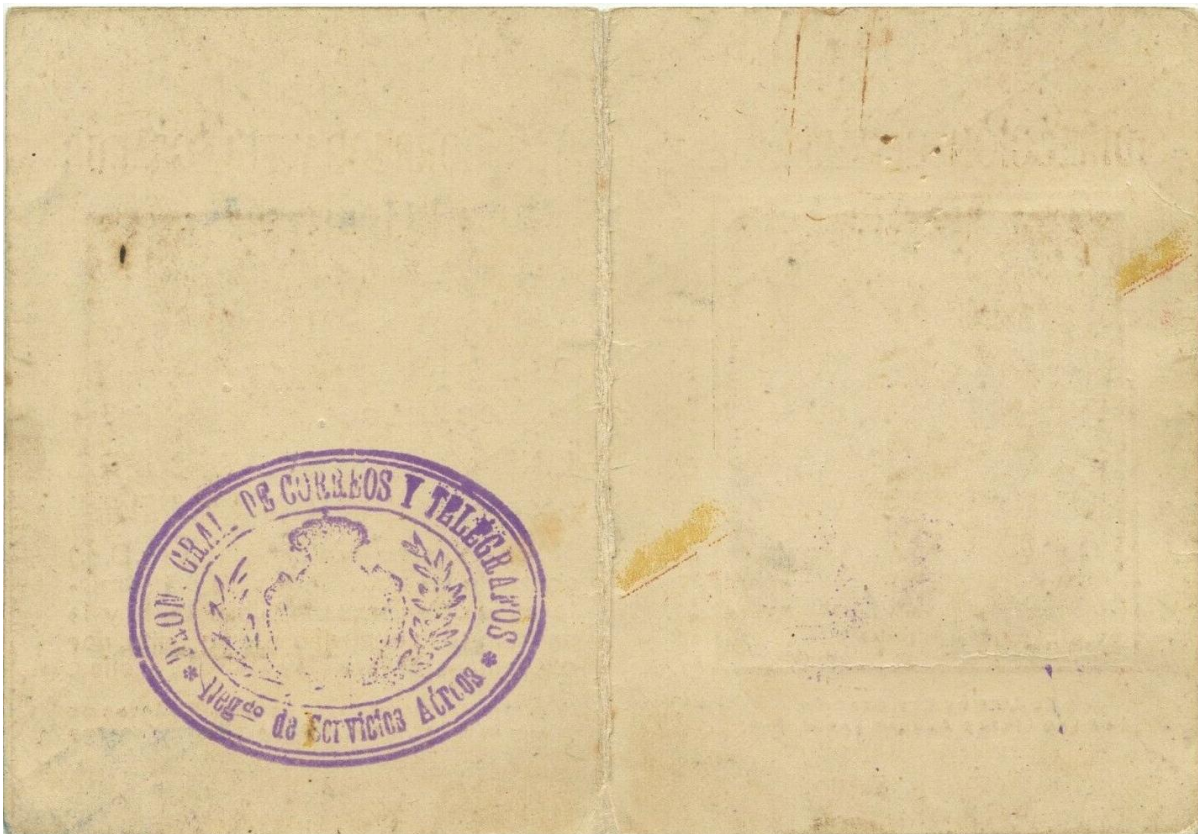
EL JEFE DEL NEGOCIADO DE SERVICIOS AÉREOS DE
 LA DIRECCIÓN GENERAL DE CORREOS Y TELÉGRAFOS

Roberto de...

FIRMA DEL INTERESADO,

EL JEFE DE EXPLOTACIÓN
 DE LAS LINEAS AÉREAS LATÉCOÈRE,
[Circular stamp: SERVICIO EXPLOTACIÓN]

Copies photos : Ebay





LE 2 MARS 1926.



Muté à Casablanca, MERMOZ prend pension chez Mme VALAT, 1 rue de Marseille.
La redécouverte du désert est pour lui un moment d'émotions, malgré les dangers qui menacent le pilote.



